

2013-07-01



5011669006-SV06

DVP-SV/SV2

Instruction Sheet

安 裝 說 明
安 裝 說 明

Compact, Multi-Functional, Multiple Instructions

微型·多功能·豐富指令集

微型·多功能·丰富指令集

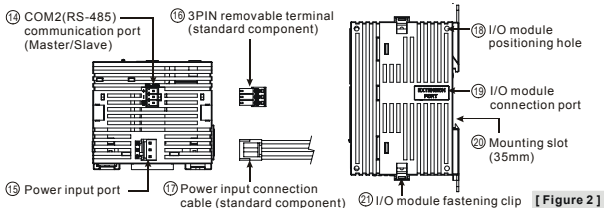
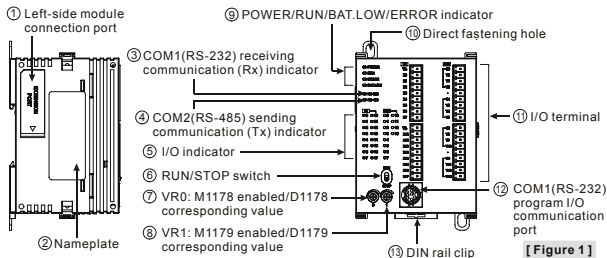


Thank you for choosing Delta DVP-SV^{#1}/DVP-SV2^{#1}. The SV/SV2 is a 28-point (16 inputs + 12 outputs)/24-point (10 inputs + 12 outputs + 2 analog input channels) PLC MPU, offering various instructions and with 16k (SV)/30k (SV2) steps program memory, able to connect to all Slim type series extension models, including digital I/O (max. 512 points), analog modules (for A/D, D/A conversion and temperature measurement) and all kinds of high-speed extension modules. 4 groups of high-speed (200 kHz) pulse outputs (and two axes which generate 10 kHz outputs in 24SV2) and 2 two-axis interpolation instructions satisfy all kinds of applications. DVP-SV/SV2 is small in size and easy to install.

Note #1: DVP28SV11R/T is represented by SV, and DVP24SV11T2 and DVP28SV11R2/T2/S2 are represented by SV2.

- ✦ This instruction sheet only provides introductory information on electrical specifications, general specifications, installation and wiring. For detailed information on programming and instructions, please refer to "DVP-PLC Application Manual: Programming". For information about optional peripherals, please see individual product instruction sheet or "DVP-PLC Application Manual: Special Modules".
- ✦ This is an OPEN-TYPE device and therefore should be installed in an enclosure free of airborne dust, humidity, electric shock and vibration. The enclosure should prevent non-maintenance staff from operating the device (e.g. key or specific tools are required to open the enclosure) in case danger and damage on the device may occur.
- ✦ DO NOT connect input AC power supply to any of the I/O terminals; otherwise serious damage may occur. Check all the wiring again before switching on the power. Make sure the ground terminal \oplus is correctly grounded in order to prevent electromagnetic interference. DO NOT touch any internal when the power is switched off.

■ Product Profile



■ Electrical Specifications

Model	DVP28SV11R	DVP28SV11R2	DVP28SV11T	DVP24SV11T2 DVP28SV11T2	DVP28SV11S2
Power supply voltage	24VDC (-15% ~ 20%) (with counter-connection protection on the polarity of DC input power)				
Inrush current	Max. 2.2A@24VDC				
Fuse capacity	2.5A/30VDC, Polyswitch				
Power consumption	6W				
Insulation resistance	> 5MΩ (all I/O point-to-ground: 500VDC)				
Noise immunity	ESD (IEC 61131-2, IEC 61000-4-2): 8kV Air Discharge EFT (IEC 61131-2, IEC 61000-4-4): Power Line: 2kV, Digital I/O: 1kV, Analog & Communication I/O: 1kV Damped-Oscillatory Wave: Power Line: 1kV, Digital I/O: 1kV RS (IEC 61131-2, IEC 61000-4-3): 26MHz ~ 1GHz, 10V/m				
Grounding	The diameter of grounding wire shall not be less than that of the wiring terminal of the power. (When PLCs are in use at the same time, please make sure every PLC is properly grounded.)				
Operation / storage	Operation: 0°C ~ 55°C (temperature); 5 ~ 95% (humidity); pollution degree 2 Storage: -25°C ~ 70°C (temperature); 5 ~ 95% (humidity)				
Agency approvals	UL508 European community EMC Directive 89/336/EEC and Low Voltage Directive 73/23/EEC				
Vibration / shock immunity	International standards: IEC61131-2, IEC 68-2-6 (TEST Fc)/IEC61131-2 & IEC 68-2-27 (TEST Ea)				
Weight (g)	260	260	240	240	230

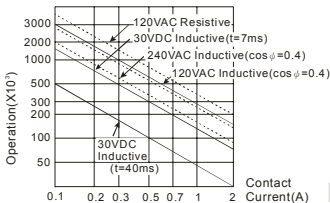
Input Point				
Items	Spec.	24VDC single common port input		
		200kHz	20kHz	10kHz
Input No.		X0, X1, X4, X5	X10, X11, X14, X15	X2, X3, X6, X7, X12, X13, X16, X17
Input voltage (±10%)		24VDC, 5mA		
Input impedance		4.7kΩ	3.3kΩ	4.7kΩ
Action level	Off→On	> 4mA (16.5V)	> 6mA (18.5V)	> 4mA (16.5V)
	On→Off	< 1.5mA (8V)	< 2.2mA (8V)	< 1.5mA (8V)
Response time	Off→On	< 150ns	< 3.5μs	< 8μs
	On→Off	< 3μs	< 20μs	< 60μs
Filter time		Adjustable within 10 ~ 60ms by D1020, D1021 (Default: 10ms)		

Note: 24SV2 does not support X12~X17.

Output Point				
Items	Spec.	Relay	Transistor	
			High-speed	Low-speed
Output No.		Y0 ~ Y7, Y10 ~ Y13	Y0 ~ Y4, Y6	Y5, Y7, Y10 ~ Y13
Max. frequency		1Hz	200kHz	10kHz
Working voltage		250VAC, < 30VDC	5 ~ 30VDC #1	
Max. load	Resistive	1.5A/1 point (5A/COM)	0.3A/1 point @ 40°C	
Max. load	Inductive	#2	9W (30VDC)	
	Lamp	20WDC/100WAC	1.5W (30VDC)	
Response time	Off→On	Approx. 10ms	0.2μs	20μs
	On→Off		0.2μs	30μs

#1: For a PNP output model, UP and ZP must be connected to a 24VDC (-15% ~ +20%) power supply. The rated consumption is 10mA/point.

#2: Life curves



[Figure 3]

Specifications for analog inputs (Only applicable to DVP24SV11T2)		
	Voltage input	Current input
Analog input range	0 ~ 10V	0 ~ 20mA
Digital conversion range	0 ~ 4,000	0 ~ 2,000
Resolution	12-bit (2.5mV)	11-bit (10uA)
Input impedance	> 1MΩ	250Ω
Overall accuracy	±1% of full scale within the range of PLC operation temperature	
Response time	2ms (It can be set by means of D1118.) ^{#1}	
Absolute input range	±15V	±32mA
Digital data format	16-bit 2's complement (12 significant bits)	16-bit 2's complement (11 significant bits)
Average function	Provided (It can be set by means of D1062) ^{#2}	
Isolation method	No isolation between digital circuits and analog circuits	

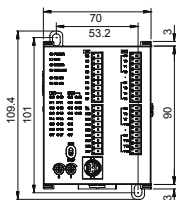
#1: If the scan cycle is longer than 2 milliseconds or greater than the setting value, the scan cycle is given preference.

#2: If the value in D1062 is 1, the present value is read.

■ I/O Configuration

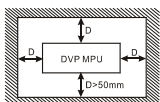
Model	Power	Input		Output		I/O configuration					
		Point	Type	Point	Type	Relay	Transistor (NPN)				Transistor (PNP)
							28SV		24SV2		
DVP28SV11R	24 VDC	16	DC (Sink Or Source)	12	Relay	S/S C0 X0 Y0	S/S C0 X0 Y0	S/S C0 X0 Y0	S/S C0 X0 Y0	S/S UP0 X0 ZP0	
DVP28SV11R2		16		12		X1 Y1 X2 C1 X3 Y2 X4 C1	X1 Y1 X2 C1 X3 Y2 X4 Y3	X1 Y1 X2 C1 X3 Y2 X4 Y3	X1 Y1 X2 C1 X3 Y2 X4 Y3	X1 Y1 X2 Y1 X3 Y2 X4 Y3	
DVP28SV11T		16		12	Transistor (NPN)	X5 Y3 X6 Y4 X7 Y5	X5 C2 X6 Y4 X7 Y5	X5 C2 X6 Y4 X7 Y5	X5 C2 X6 Y4 X7 Y5	X5 Y4 X6 Y5 X7 Y6	
DVP28SV11T2		16		12		S/S C2 X10 Y6 X11 Y7 X12 Y10 X13 Y10 X14 C3	S/S C3 X10 Y6 X11 Y7 X12 Y10 X13 C4 X14 Y10	X10 C3 X11 Y6 X12 Y10 X13 C4 X14 Y10	X10 C3 X11 Y6 X12 Y10 X13 C4 X14 Y10	S/S Y7 X10 ● X11 ● X12 ● UP1 X13 ZP1 Y10	
DVP24SV11T2		10		12	Transistor (PNP)	X15 Y11 X16 Y12 X17 Y13	X15 Y11 X16 Y12 X17 Y13	X15 Y11 X16 Y12 X17 Y13	X15 Y11 X16 Y12 X17 Y13	X15 Y11 X16 Y12 X17 Y13	X15 Y11 X16 Y12 X17 Y13
DVP28SV11S2		16		12		X15 Y11 X16 Y12 X17 Y13	X15 Y11 X16 Y12 X17 Y13	X15 Y11 X16 Y12 X17 Y13	X15 Y11 X16 Y12 X17 Y13	X15 Y11 X16 Y12 X17 Y13	X15 Y11 X16 Y12 X17 Y13

■ Installation

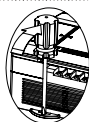


[Figure 4]

Unit: mm



[Figure 5]



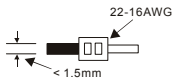
[Figure 6]

Please install the PLC in an enclosure with sufficient space around it to allow heat dissipation. See [Figure 5].

- **Direct Mounting:** Use M4 screw according to the dimension of the product.
- **DIN Rail Mounting:** When mounting the PLC to 35mm DIN rail, be sure to use the retaining clip to stop any side-to-side movement of the PLC and reduce the chance of wires being loose. The retaining clip is at the bottom of the PLC. To secure the PLC to DIN rail, pull down the clip, place it onto the rail and gently push it up. To remove the PLC, pull the retaining clip down with a flat screwdriver and gently remove the PLC from DIN rail. See [Figure 6].

■ Wiring

1. Use 22-16AWG (1.5mm) single or multiple core wire on I/O wiring terminals. See the figure in the right hand side for its specification. PLC terminal screws should be tightened to 1.90 kg-cm (1.65 in-lbs) and please use only 60/75°C copper conductor.
2. DO NOT wire empty terminal. DO NOT place the I/O signal cable in the same wiring circuit.
3. DO NOT drop tiny metallic conductor into the PLC while screwing and wiring. Tear off the sticker on the heat dissipation hole for preventing alien substances from dropping in, to ensure normal heat dissipation of the PLC.



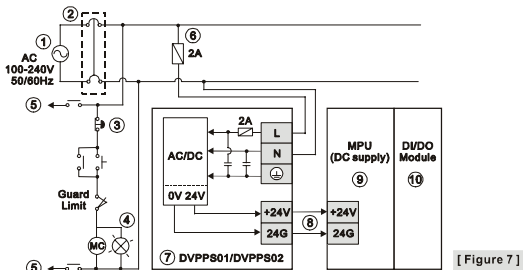
◆ Power Supply

The power input of DVP-SV/SV2 is DC. When operating DVP-SV/SV2, note the following points:

1. The power is connected to two terminals, 24VDC and 0V, and the range of power is 20.4 ~ 28.8VDC. If the power voltage is less than 20.4VDC, the PLC will stop running, all outputs go "Off", and the ERROR LED indicator will start to blink continuously.
2. The power shutdown for less than 10ms will not affect the operation of the PLC. However, the shutdown time that is too long or the drop of power voltage will stop the operation of the PLC, and all outputs will go off. When the power returns to normal status, the PLC will automatically resume the operation. (Please take care of the latched auxiliary relays and registers inside the PLC when doing the programming).

◆ Safety Wiring

Since DVP-SV/SV2 is only compatible with DC power supply, Delta's power supply modules (DVPPS01/DVPPS02) are the suitable power supplies for DVP-SV/SV2. We suggest you install the protection circuit at the power supply terminal to protect DVPPS01 or DVPPS02. See the figure below.



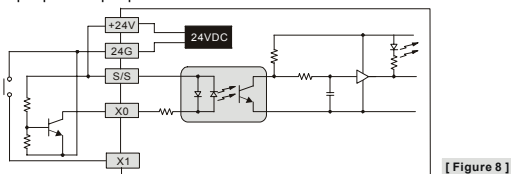
- | | |
|---|----------------------------------|
| ① AC power supply: 100 ~ 240VAC, 50/60Hz | ② Breaker |
| ③ Emergency stop: This button cuts off the system power supply when accidental emergency takes place. | |
| ④ Power indicator | ⑤ AC power supply load |
| ⑥ Power supply circuit protection fuse (2A) | ⑦ DVPPS01/DVPPS02 |
| ⑧ DC power supply output: 24VDC, 500mA | ⑨ DVP-PLC (main processing unit) |
| ⑩ Digital I/O module | |

◆ Input Point Wiring

There are 2 types of DC inputs, SINK and SOURCE. (See the example below. For detailed point configuration, please refer to the specification of each model.)

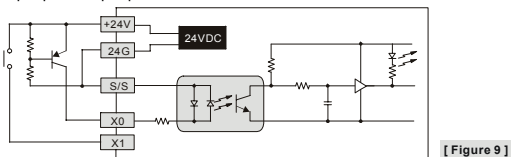
● DC Signal IN – SINK mode

Input point loop equivalent circuit



● DC Signal IN – SOURCE mode

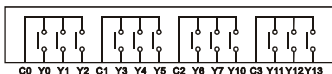
Input point loop equivalent circuit



◆ Output Point Wiring

- DVP-SV/SV2 has two output modules, relay and transistor. Be aware of the connection of shared terminals when wiring output terminals.
- Output terminals, Y0, Y1, and Y2, of relay models use C0 common port; Y3, Y4, and Y5 use C1 common port; Y6, Y7, and Y10 use C2 common port; Y11, Y12, and Y13

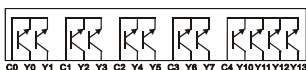
use C3 common port. See [Figure 10].



[Figure 10]

When the output points are enabled, their corresponding indicators on the front panel will be on.

3. The output terminals Y0 and Y1 of the transistor (NPN) model are connected to the common terminals C0. Y2 and Y3 are connected to the common terminal C1. Y4 and Y5 are connected to the common terminal C2. Y6 and Y7 are connected to the common terminal C3. Y10, Y11, Y12, and Y13 are connected to the common terminal C4. See [Figure 11a]. The output terminals Y0~Y7 on the transistor (PNP) model are connected to the common terminals UP0 and ZP0. Y10~Y13 are connected to the common terminals UP1 and ZP1. See [Figure 11b].



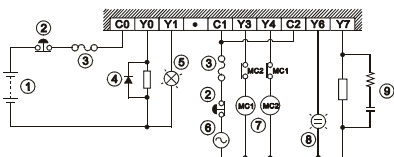
[Figure 11a]



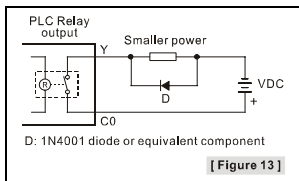
[Figure 11b]

4. Isolation circuit: The optical coupler is used to isolate signals between the circuit inside PLC and input modules.

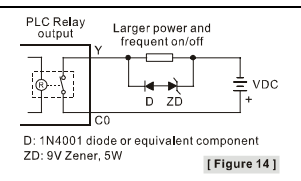
• Relay (R) output circuit wiring



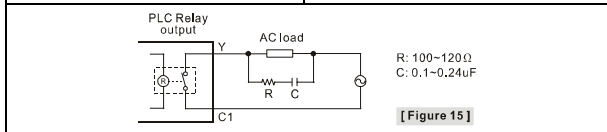
[Figure 12]



[Figure 13]



[Figure 14]



[Figure 15]

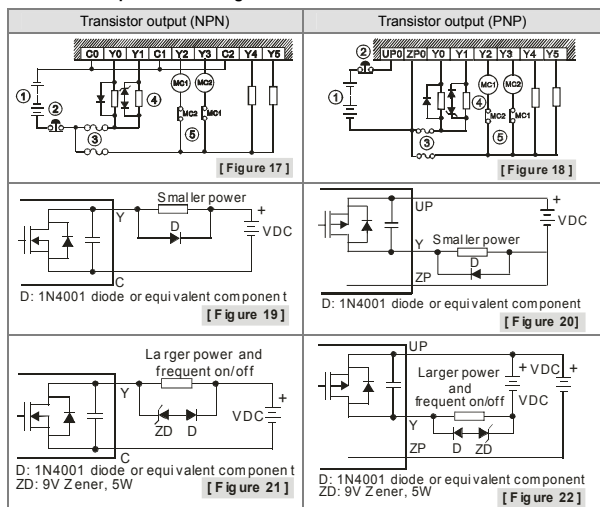
- ① DC power supply
- ② Emergency stop: Uses external switch
- ③ Fuse: Uses 5~10A fuse at the shared terminal of output contacts to protect the output circuit
- ④ Transient voltage suppressor (SB360 3A 60V): Extends the life span of contact.
 - 1. Diode suppression of DC load: Used when in smaller power [Figure 13]
 - 2. Diode + Zener suppression of DC load: Used when in larger power and frequent On/Off [Figure 14]
- ⑤ Incandescent light (resistive load)
- ⑥ AC power supply

⑦ Manually exclusive output: For example, Y3 and Y4 control the forward running and reverse running of the motor, forming an interlock for the external circuit, together with the PLC internal program, to ensure safe protection in case of any unexpected errors.

⑧ Neon indicator

⑨ Absorber: Reduces the interference on AC load [Figure 15]

• Transistor output circuit wiring



① DC power supply

② Emergency stop

③ Circuit protection fuse

④ The output of the transistor model is "open collector". If Y0/Y1 is set to pulse output, the output current has to be bigger than 0.1A to ensure normal operation of the model.

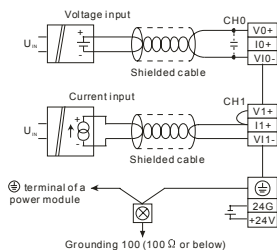
1. Diode suppression: Used when in smaller power [Figure 19] and [Figure 20]

2. Diode + Zener suppression: Used when in larger power and frequent On/Off [Figure 21] [Figure 22]

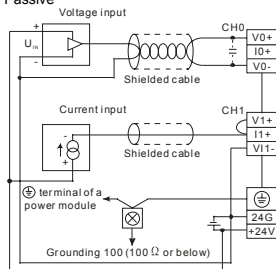
⑤ Manually exclusive output: For example, Y2 and Y3 control the forward running and reverse running of the motor, forming an interlock for the external circuit, together with the PLC internal program, to ensure safe protection in case of any unexpected errors.

◆ A/D External Wiring (For DVP24SV11T2 Only)

• Active



• Passive



■ BAT.LOW LED Indicator

After the 24 V DC power is switched off, the data in the latched area will be stored in the SRAM memory, and the rechargeable battery will supply power to the SRAM memory. Therefore, if the battery is damaged or cannot be charged, the data in the program and latched area will be lost. If you need to permanently store the data in the program and latched data register, please refer to the mechanism of storing the data in the Flash ROM permanently and the mechanism of restoring the data in Flash ROM stated below.

Mechanism of storing the data in the Flash ROM permanently:

You can use WPLSoft (Options -> PLC<=>Flash) to indicate whether to permanently store the data in the latched area in Flash ROM memory (the new indicated data will replace all data previously saved in the memory).

Mechanism of restoring the data in Flash ROM:

If the rechargeable battery is in low voltage, resulting in possible loss of data in the program, the PLC will automatically restore the data in the latched area in the program and device D of Flash ROM into SRAM memory (M1176 = On) next time when DC24V is re-powered. The ERROR LED flashing will remind you that if the recorded program is able to resume its execution. You only need to shut down and re-power the PLC once to restart its operation (RUN).

1. The rechargeable lithium-ion battery in DVP-SV/SV2 is mainly used on the latched procedure and data storage.
2. The lithium-ion battery has been fully charged in the factory and is able to retain the latched procedure and data storage for 6 months. If DVP-SV/SV2 has not been powered for less than 3 months, the life of the battery does not decrease. To prevent the electricity emitted by the battery from resulting in short life of the battery, before disconnecting DVP-SV/SV2 for a long time, you need to power DVP-SV/SV2 for 24 hours to charge the battery.
3. If the lithium-ion battery is put in an environment in which temperature is above 40°C, or if it is charged for more than 1000 times, its effect becomes bad, and the time for which the data can be stored is less than 6 months.
4. The lithium-ion battery is rechargeable, and has a longer life span than an ordinary battery. However, it still has its own life cycle. When the power in the battery is not sufficient to retain the data in the latched area, please send it to the distributor for repair.
5. Please be aware of the date of manufacturing. The charged battery can sustain for 6 months from its date of manufacture. If you find that the BAT.LOW indicator stays on after PLC is powered, it means the battery voltage is low and the battery is being charged. DVP-SV/SV2 has to remain on for more than 24 hours to fully charge the battery. If the indicator turns from on to "flash" (every 1 second), it means that the battery cannot be charged anymore. Please correctly process your data in time and send the PLC back to the distributor for repair.

■ Accuracy (second / month) of RTC

Temperature (°C/°F)	0/32	25/77	55/131
Max. inaccuracy (second)	-117	52	-132

感謝您採用台達 DVP 系列可程式控制器。DVP-SV^{#1}/SV2^{#1} 為 28 點 (16 輸入點 + 12 輸出點)/24 點 (10 輸入點 + 12 輸出點 + 2 通道類比輸入) PLC 主機, 提供豐富的指令集, 並具有 16k(SV)/30k(SV2) steps 的程式記憶體, 可連接薄型全系列 I/O 模組, 包含數位輸入/輸出 (最大輸入/輸出擴充點數可達 512 點)、類比模組 (A/D、D/A 轉換及溫度單元) 及新型高速 I/O 模組等各類機型。四組高速 (200kHz) 脈波輸出 (24SV2 再加兩軸 10KHz 輸出)、新增兩軸補間指令, 可滿足各種應用場合, 並且體積小, 安裝容易。

#1: SV 為 DVP28SV11R/T 之簡稱; SV2 為 DVP24SV11T2 及 DVP28SV11R2/T2/S2 之簡稱。

- ✦ 本使用說明書僅提供電氣規格、功能規格、安裝配線部份說明, 其它詳細之程式設計及指令說明請見《DVP-PLC 應用技術手冊: 程式篇》, 選購之週邊裝置詳細說明請見該產品隨機手冊或《DVP-PLC 應用技術手冊: 特殊模組篇》。
- ✦ 本機為開放型 (OPEN TYPE) 機殼, 因此使用者使用本機時, 必須將之安裝於具防塵、防潮及免於電擊/衝擊意外之外殼配線箱內。另必須具備保護措施 (如: 特殊之工具或鑰匙才可打開) 防止非維護人員操作或意外衝擊本體, 造成危險及損壞。
- ✦ 交流輸入電源不可連接於輸入/出信號端, 否則可能造成嚴重損壞, 請在上電之前再次確認電源配線。請勿在上電時觸摸任何端子。本體上之接地端子 ⊕ 務必正確的接地, 可提高產品抗雜訊能力。

■ 產品外觀與部位介紹

- 詳細外觀圖示請參閱英文版頁碼 1 之 [Figure 1] 及 [Figure 2]。

① 左側高速 I/O 模組連接口	⑫ COM1 (RS-232) 程式輸入 / 輸出通訊口
② 銘牌	⑬ DIN 軌固定扣
③ COM1 (RS-232) 通訊接收 (Rx) 指示燈	⑭ COM2 (RS-485) 通訊口 (Master/Slave)
④ COM2 (RS-485) 通訊傳送 (Tx) 指示燈	⑮ 電源輸入口
⑤ 輸入 / 輸出點指示燈	⑯ 3PIN 脫落式端子 (標準附件)
⑥ RUN / STOP 開關	⑰ 電源輸入連接線 (標準附件)
⑦ VR0 : M1178 啟動 / D1178 對應值	⑱ I/O 模組定位孔
⑧ VR1 : M1179 啟動 / D1179 對應值	⑲ I/O 模組連接口
⑨ 電源、運行、錯誤及電池狀態指示燈	⑳ DIN 軌槽 (35mm)
⑩ 直接固定孔	㉑ I/O 模組固定扣
⑪ 輸入 / 輸出端子	

■ 電氣規格

項目 \ 機種	DVP28SV11R	DVP28SV11R2	DVP28SV11T	DVP24SV11T2 DVP28SV11T2	DVP28SV11S2
電源電壓	24VDC (-15% ~ 20%) (具直流輸入電源極性反接保護)				
突入電流	Max. 2.2A@24VDC				
電源保險絲容量	2.5A/30VDC, 可恢復式 (Polyswitch)				
消耗電力	6W				
絕緣阻抗	> 5MΩ (所有輸出 / 入點對地之間 500VDC)				
雜訊免疫力	ESD (IEC 61131-2, IEC 61000-4-2): 8kV Air Discharge EFT (IEC 61131-2, IEC 61000-4-4): Power Line: 2kV, Digital I/O: 1kV, Analog & Communication I/O: 1kV Damped-Oscillatory Wave: Power Line: 1kV, Digital I/O: 1kV RS (IEC 61131-2, IEC 61000-4-3): 26MHz ~ 1GHz, 10V/m				
接地	接地配線之線徑不得小於電源端配線線徑 (多台 PLC 同時使用時, 請務必單點接地)				
操作 / 儲存環境	操作: 0°C ~ 55°C (溫度) 5 ~ 95% (濕度) 污染等級 2 儲存: -25°C ~ 70°C (溫度) 5 ~ 95% (濕度)				
認證標準	UL508 European community EMC Directive 89/336/EEC and Low Voltage Directive 73/23/EEC				

項目	機種	DVP28SV11R	DVP28SV11R2	DVP28SV11T	DVP24SV11T2 DVP28SV11T2	DVP28SV11S2
	耐振動 / 衝擊	國際標準規範 IEC61131-2, IEC 68-2-6 (TEST Fc)/IEC61131-2 & IEC 68-2-27 (TEST Ea)				
重量	260g		240g		230g	

輸入點電氣規格						
項目	機種	24VDC 單端共點輸入				
		200kHz		20kHz		10kHz
輸入點 No.		X0, X1, X4, X5		X10, X11, X14, X15		X2, X3, X6, X7, X12, X13, X16, X17
輸入點阻抗		4.7kΩ		3.3 kΩ		4.7 kΩ
動作位準	Off→On	> 4mA (16.5V)		> 6mA (18.5V)		> 4mA (16.5V)
	On→Off	< 1.5mA (8V)		< 2.2mA (8V)		< 1.5mA (8V)
輸入信號電 (±10%)		24VDC, 5mA				
反應時間	Off→On	< 150ns		< 3.5μs		< 8μs
雜訊抑制	On→Off	< 3μs		< 20μs		< 60μs
濾波時間		由 D1020 及 D1021 可作 10 ~ 60 ms 的調整 (預設: 10ms)				

註：24SV2 主機無 X12~X17 輸入點

輸出點電氣規格				
項目	機種	繼電器	電晶體	
			高速	低速
輸出點 No.		Y0 ~ Y7, Y10~Y13	Y0 ~ Y4, Y6	Y5, Y7, Y10~Y13
最高切換頻率		1Hz	200kHz	10kHz
電壓規格		250VAC, < 30VDC	5 ~ 30VDC #1	
電流規格	電阻性	1.5A/1 point (5A/COM)	0.3A/1 點@ 40°C	
	電感性	#2	9W (30VDC)	
	燈泡	20WDC/100WAC	1.5W (30VDC)	
反應時間	Off→On	約 10ms	0.2μs	20μs
	On→Off		0.2μs	30μs

#1：PNP 輸出機種 UP, ZP 必須外加輔助電源 24VDC (-15% ~ +20%) 額定消耗約 10mA/點。

#2：生命週期曲線圖請參閱英文版頁碼 3 之 [Figure 3]。

類比輸入規格 (僅 DVP24SV11T2 適用)		
	電壓輸入	電流輸入
類比輸入範圍	0 ~ 10V	0 ~ 20mA
數位轉換範圍	0 ~ 4,000	0 ~ 2,000
解析度	12-bit (2.5mV)	11-bit (10uA)
輸入阻抗	> 1MΩ	250Ω
總和精密度	±1%在整個溫度範圍內滿刻度時	
回應時間	2ms (可由 D1118 設定) #1	
絕對輸入範圍	±15V	±32mA
數位資料格式	16 位 2 補數 (有效位 12 bits)	16 位 2 補數 (有效位 11 bits)
平均功能	是 (由 D1062 設定) #2	
隔離方式	數位及類比電路間無隔離	

#1：當掃描週期大於 2ms 或設定值時，以掃描週期為主

#2：當平均次數 D1062 為 1 時，即是讀取現在值。

■ 輸入/輸出配置

機種	電源	輸入單元		輸出單元		I/O 配置	
		點數	形式	點數	形式	繼電器	電晶體
DVP28SV11R	24 VDC	16	直流 (Sink or Source)	12	繼電器	請參閱英 文版圖示	請參閱英 文版圖示
DVP28SV11R2		16		12			
DVP28SV11T		16		12	電晶體 (NPN)		
DVP28SV11T2		16		12			
DVP24SV11T2		10		12			
DVP28SV11S2		16		12	電晶體 (PNP)		

■ 安裝方式

- 詳細外觀尺寸圖請參閱英文版頁碼 3 之[Figure 4]，單位：mm。
- PLC 在安裝時，請裝配於封閉式之控制箱內，其周圍應保持一定之空間，以確保 PLC 散熱功能正常，請參閱英文版頁碼 3 之[Figure 5]。
- 直接鎖螺絲方式：請依產品外型尺寸並使用 M4 螺絲。
- DIN 鋁軌之安裝方法：適用於 35mm 之 DIN 鋁軌。在將主機掛上鋁軌時，請先將主機（或 I/O 模組）下方之固定塑膠片，以一字形起子插入凹槽並向外撐開拉出（請參閱英文版頁碼 3 之[Figure 6]），再將主機（或 I/O 模組）掛上鋁軌，之後將固定塑膠片壓扣回去即可。欲取下主機時，同樣以一字形起子先將固定塑膠片撐開，再將主機以往外向上的方式取出即可。該固定機構塑膠片為保持型，因此撐開後便不會彈回去。

■ 配線端子

1. 輸出/輸入配線端請使用 22-16AWG (1.5mm) 單蕊裸線或多蕊線，端子規格如頁碼 4 之圖示。PLC 端子螺絲扭力為 1.90 kg-cm (1.65 in-lbs)。只能使用 60/75°C 的銅導線。
2. 空端子請勿配線。輸入點信號線與輸出點等動力線請勿置於同一線槽內。
3. 鎖螺絲及配線時請避免微小的金屬導體掉入 PLC 內部，並在配線完成後，將位於 PLC 上方散熱孔位置的防異物掉入之貼紙撕去，以保持散熱良好。

◆ 電源端

DVP-SV/SV2 機種為直流電源輸入，在使用上應注意下列事項：

1. 電源請接於 24VDC 及 0V 兩端，電源範圍為 20.4 ~ 28.8VDC，當電源電壓低於 20.4VDC 時，PLC 會停止運轉，輸出全部 Off，ERROR LED 快速閃爍。
2. 當停電時間低於 10ms 時，PLC 不受影響繼續運轉，當停電時間過長或電源電壓下降將使 PLC 停止運轉，輸出全部 Off，當電源恢復正常時，PLC 亦自動回復運轉。（PLC 內部具停電保持的輔助繼電器及暫存器，使用者在規劃程式設計時應特別注意使用。）

◆ 安全配線回路

由於 DVP-SV/SV2 的電源為 DC Only 的機種，因此可搭配台達之電源供應模組 (DVPPS01/DVPPS02) 提供電源給 DVP-SV/SV2。為保護 DVPPS01/DVPPS02，建議可在電源的輸入回路端配置如下的保護回路，配置圖請參閱英文版頁碼 4 之[Figure 7]所示：

- | | |
|---|----------------------|
| ① 交流電源供應：100 ~ 240VAC, 50/60Hz | ② 斷路器 |
| ③ 緊急停止：為預防突發狀況發生，設置緊急停止按鈕，可在狀況發生時，切斷系統電源。 | |
| ④ 電源指示燈 | ⑤ 交流電源負載 |
| ⑥ 電源回路保護用保險絲 (2A) | ⑦ DVPPS01/DVPPS02 本體 |
| ⑧ 直流電源供應輸出：24VDC，500mA | ⑨ DVP PLC 本體 |
| ⑩ 數位輸入/輸出模組 | |

◆ 輸入點之配線

輸入點之入力信號為直流電源 DC 輸入型式，共有兩種接法：SINK 及 SOURCE，其定義與輸入點回路等效電路配線圖，請參閱英文版頁碼 5 之[Figure 8]及[Figure 9]。

◆ 輸出點之配線

1. DVP-SV/SV2 系列 PLC 輸出模組共有二種：繼電器及電晶體。輸出端在實際配線時，應特別

注意共用端的連接。

- 繼電器機種輸出端 Y0、Y1、Y2 用 C0 共同端，Y3、Y4、Y5 用 C1 共同端，Y6、Y7、Y10 共用 C2 共同端，Y11、Y12、Y13 共用 C3 共同端，請參閱英文版頁碼 5 之[Figure 10]。動作指示：當輸出點動作時，正面的該點指示燈亮。
- 電晶體 (NPN) 機種輸出端 Y0、Y1 用 C0 共同端，Y2、Y3 用 C1 共同端，Y4、Y5 共用 C2 共同端，Y6、Y7 共用 C3 共同端，Y10、Y11、Y12、Y13 共用 C4 共同端，請參閱英文版頁碼 5 之[Figure 11a]。電晶體 (PNP) 機種輸出端 Y0~Y7 用 UP0、ZP0 共同端，而輸出端 Y10~Y13 用 UP1、ZP1 共同端，請參閱英文版頁碼 5 之[Figure 11b]。
- 隔離回路：PLC 內部回路與輸入模組之間使用光耦合器作信號隔離。

● 繼電器輸出回路配線。詳細配線圖請參閱英文版頁碼 5 之[Figure 12]。

① 直流電源供給

② 緊急停止：使用外部開關

③ 保險絲：使用 5 ~ 10A 的保險絲容量於輸出接點的共用點，保護輸出點回路

④ 突波吸收二極體：可增加接點壽命。

1. DC 負載電源之二極體抑制：功率較小時使用（請參閱英文版頁碼 6 之[Figure 13]）

2. DC 負載電源之二極體+Zener 抑制：大功率且 On/Off 頻繁時使用（請參閱英文版頁碼 6 之[Figure 14]）

⑤ 白熾燈（電阻性負載）

⑥ 交流電源供給

⑦ 互斥輸出：例如，將 Y3 與 Y4 用以控制對應馬達的正轉及反轉，使外部電路形成互鎖，配合 PLC 內部程式，確保任何異常突發狀況發生時，均有安全的保護措施。

⑧ 指示燈：氙燈

⑨ 突波吸收器：可減少交流負載上的雜訊（請參閱英文版頁碼 6 之[Figure 15]）

● 電晶體輸出回路配線。

詳細配線圖請參閱英文版頁碼 6 之 [Figure 17]及[Figure 18]。

① 直流電源供應

② 緊急停止

③ 電路回路保護用保險絲

④ 因電晶體模組輸出均為開集極輸出 (Open Collector)，若 Y0/Y1 設定為脈波串輸出，為確保電晶體模組能夠動作正常，其輸出提升電阻，必須維持輸出電流大於 0.1A。

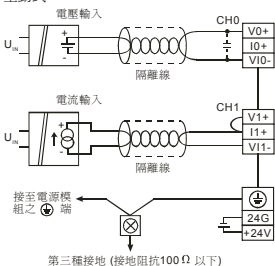
1. 二極體抑制：功率較小時使用（請參閱英文版頁碼 6 之[Figure 19]及[Figure 20]）

2. 二極體+Zener 抑制：大功率且 On/Off 頻繁時使用（請參閱英文版頁碼 6 之[Figure 21] [Figure 22]）

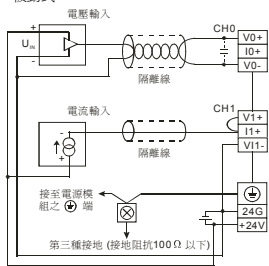
⑤ 互斥輸出：例如，將 Y2 與 Y3 用以控制對應馬達的正轉及反轉，使外部電路形成互鎖，配合 PLC 內部程式，確保任何異常突發狀況發生時，均有安全的保護措施。

◆ A/D 外部配線(僅 DVP24SV11T2 支援)

● 主動式



● 被動式



■ 電池 BAT.LOW 指示燈

在 24V 電源下電後，停電保持區域的資料皆存放於 SRAM 記憶體中，此時由電池提供維持 SRAM 內資料的電源，故當電池損壞或無法充電時，其程式區與停電保持區之資料將會消失。因此，若程式設計者需將程式區與 D 裝置停電保持區做永久保存時，請參照下述 Flash ROM 永久保持與回復機制。


- 永久保持機制：程式設計者可使用 WPLSoft 軟體提供之設定選項（”設定”-->“PLC<=>Flash”）來指定程式區及 D 裝置停電保持區的資料是否永久保持至 Flash ROM 記憶體中。每次指定後之資料將會覆蓋掉前次存於 Flash ROM 內的所有資料。
 - 回復機制：當電池電力不足（即電源下電前電池低電壓燈亮），而造成程式區資料遺失時，則 PLC 內部會在下次電源上電時，自動將 Flash ROM 內之程式區與 D 裝置停電保持區的資料，全部回存至 SRAM 記憶體中。若使用者確認重新回復之程式可繼續執行，則只需再做一次下電與上電之動作，即可讓 PLC 重新運行(RUN)。
1. DVP-SV/SV2 主機內部使用二次可充電式鋰電池，主要用於主機內部停電保持區之程序與資料保存。
 2. 所使用之鋰電池已於出廠前將電力充飽，其停電保持區之程序與資料保存可達 6 個月，但建議主機未上電時間不超過三個月，可使電池使用循環壽命最佳化；主機長時間不上電之前，需先將主機連續上電 24 小時以將電池充飽，避免長時間過度放電導致電池失效或壽命減短。
 3. 鋰電池長時間置於環溫 40°C 以上或經過多次（1000 以上），充放電後效能將變差，資料保存時間可能小於 6 個月。
 4. 鋰電池可重複充電使用，壽命較傳統電池長，但仍具有生命週期，當電池電力不足以保存停電區資料時，請送回經銷商維修。
 5. 請注意出廠日期，以 6 個月為期限或上電發現指示燈 BAT.LOW 持續亮起時，則表示鋰電池電壓不足且正在進行充電中，此時請讓 DVP-SV/SV2 主機連續上電 24 小時以上，即可將鋰電池電力充飽。當指示燈由持續亮轉為「閃爍」（週期約為 1 秒），表示鋰電池已無法再繼續充電，請及時正確處理程序與資料後，將 PLC 送回經銷商維修。

■ 萬年曆的精度 (秒 / 月)

溫度 (°C/°F)	0/32	25/77	55/131
最大誤差 (秒)	-117	52	-132

感谢您采用台达 DVP 系列可编程控制器。DVP-SV^{#1}/SV2^{#1} 为 28 点（16 输入点 + 12 输出点）/24 点（10 输入点 + 12 输出点 + 2 通道模拟输入）PLC 主机，提供丰富的指令集，并具有 16k(SV)/30k(SV2) steps 的程序内存，可连接薄型全系列 I/O 模块，包含数字输入 / 输出（最大输入 / 输出扩展点数可达 512 点）、模拟模块（A/D、D/A 转换及温度单元）及新型高速 I/O 模块等各类机型。四组高速（200kHz）脉冲输出（24SV2 再加两轴 10kHz 输出）、新增两轴插补指令，可满足各种应用场合，并且体积小，安装容易。

#1: SV 为 DVP28SV11R/T 之简称；SV2 为 DVP24SV11T2 及 DVP28SV11R2/T2/S2 之简称。

- ✦ 本使用说明书仅提供电气规格、功能规格、安装配线部份说明，其它详细的程序设计及指令说明请见《DVP-PLC 应用技术手册：程序篇》，选购外围装置详细说明请见该产品随机手册或《DVP-PLC 应用技术手册：特殊模块篇》。
- ✦ 本机为开放型（OPEN TYPE）机种，因此使用者使用本机时，必须将的安装于具防尘、防潮及免于电击 / 冲击意外的外壳配线箱内。另必须具备保护措施（如：特殊的工具或钥匙才可打开）防止非维护人员操作或意外冲击本体，造成危险及损坏。
- ✦ 交流输入电源不可连接于输入 / 出信号端，否则可能造成严重损坏，请在上电的前再次确认电源配线。请勿在上电时触摸任何端子。本体上的接地端子  务必正确的接地，可提高产品抗干扰能力。

■ 产品外观与部位介绍

- 详细外观图示请参阅英文版页码 1 之 [Figure 1] 及 [Figure 2]。

① 左侧高速 I/O 模块连接口	⑫ COM1 (RS-232) 程序输入/输出通讯口
② 铭牌	⑬ DIN 轨固定扣
③ COM1 (RS-232) 通讯接收 (Rx) 指示灯	⑭ COM2 (RS-485) 通讯口 (Master/Slave)
④ COM2 (RS-485) 通讯传送 (Tx) 指示灯	⑮ 电源输入口
⑤ 输入 / 输出点指示灯	⑯ 3PIN 脱落式端子 (标准附件)
⑥ RUN / STOP 开关	⑰ 电源输入连接线 (标准附件)
⑦ VR0: M1178 启动 / D1178 对应值	⑱ I/O 模块定位孔
⑧ VR1: M1179 启动 / D1179 对应值	⑲ I/O 模块连接口
⑨ 电源、运行、错误及电池状态指示灯	⑳ DIN 轨槽 (35mm)
⑩ 直接固定孔	㉑ I/O 模块固定扣
⑪ 输入 / 输出端子	

■ 电气规格

机种	DVP28SV11R	DVP28SV11R2	DVP28SV11T	DVP24SV11T2 DVP28SV11T2	DVP28SV11S2
电源电压	24VDC (-15% ~ 20%) (具直流输入电源极性反接保护)				
突入电流	Max. 2.2A@24VDC				
电源保险丝容量	2.5A/30VDC, 可恢复式 (Polyswitch)				
消耗电力	6W				
绝缘阻抗	> 5MΩ (所有输出 / 入点对地之间 500VDC)				
干扰免疫力	ESD (IEC 61131-2, IEC 61000-4-2): 8kV Air Discharge EFT (IEC 61131-2, IEC 61000-4-4): Power Line: 2kV, Digital I/O: 1kV, Analog & Communication I/O: 1kV Damped-Oscillatory Wave: Power Line: 1kV, Digital I/O: 1kV RS (IEC 61131-2, IEC 61000-4-3): 26MHz ~ 1GHz, 10V/m				
接地	接地配线的线径不得小于电源端配线线径 (多台 PLC 同时使用时, 请务必单点接地)				
操作 / 储存环境	操作: 0°C ~ 55°C (温度) 5 ~ 95% (湿度) 污染等级 2 储存: -25°C ~ 70°C (温度) 5 ~ 95% (湿度)				
认证标准	UL508 European community EMC Directive 89/336/EEC and Low Voltage Directive 73/23/EEC				

机种	DVP28SV11R	DVP28SV11R2	DVP28SV11T	DVP24SV11T2 DVP28SV11T2	DVP28SV11S2
耐振动 / 冲击	国际标准规范 IEC61131-2, IEC 68-2-6 (TEST Fc)/IEC61131-2 & IEC 68-2-27 (TEST Ea)				
重量	260g		240g		230g

输入点电气规格							
机种		24VDC 单端共点输入					
		200kHz		20kHz		10kHz	
输入点 No.		X0, X1, X4, X5		X10, X11, X14, X15		X2, X3, X6, X7, X12, X13, X16, X17	
输入信号电 (±10%)		24VDC, 5mA					
输入阻抗		4.7kΩ		3.3kΩ		4.7kΩ	
动作临界点	Off→On	> 4mA (16.5V)		> 6mA (18.5V)		> 4mA (16.5V)	
	On→Off	< 1.5mA (8V)		< 2.2mA (8V)		< 1.5mA (8V)	
反应时间	Off→On	< 150ns		< 3.5μs		< 8μs	
干扰抑制	On→Off	< 3μs		< 20μs		< 60μs	
滤波时间		由 D1020 及 D1021 可作 10 ~ 60 ms 的调整 (预设: 10ms)					

注: 24SV2 主机无 X12~X17 输入点

输出点电气规格							
机种		继电器	晶体管				
			高速		低速		
输出点 No.		Y0 ~ Y7, Y10 ~ Y13		Y0 ~ Y4, Y6		Y5, Y7, Y10 ~ Y13	
最高切换频率		1Hz		200kHz		10kHz	
电压规格		250VAC, < 30VDC		5 ~ 30VDC #1			
电流规格	电阻性	1.5A/1 point (5A/COM)		0.3A/1 点 @ 40°C			
	电感性	#2		9W (30VDC)			
	灯泡	20WDC/100WAC		1.5W (30VDC)			
反应时间	Off→On	约 10ms		0.2μs		20μs	
	On→Off			0.2μs		30μs	

#1: PNP 输出机种 UP, ZP 必须外加辅助电源 24VDC (-15% ~ +20%) 额定消耗约 10mA/点。

#2: 生命周期曲线图请参阅英文版页码 3 之 [Figure 3]。

模拟输入规格 (仅 DVP24SV11T2 适用)		
	电压输入	电流输入
模拟输入范围	0 ~ 10V	0 ~ 20mA
数字转换范围	0 ~ 4,000	0 ~ 2,000
分辨率	12-bit (2.5mV)	11-bit (10uA)
输入阻抗	> 1MΩ	250Ω
总和精密度	±1%在整个温度范围内满刻度时	
响应时间	2ms (可由 D1118 设定) #1	
绝对输入范围	±15V	±32mA
数字数据格式	16 位 2 补码 (有效位 12 bits)	16 位 2 补码 (有效位 11 bits)
平均功能	是 (由 D1062 设定) #2	
隔离方式	数字及模拟电路间无隔离	

#1: 当扫描周期大于 2ms 或设定值时, 以扫描周期为主

#2: 当平均次数 D1062 为 1 时, 即是读取现在值。

■ 输入/输出配置

机种	电源	输入单元		输出单元		I/O 配置	
		点数	形式	点数	形式	继电器	晶体管
DVP28SV11R	24 VDC	16	直流 (Sink or Source)	12	继电器	请参阅英 文版图示	请参阅英 文版图示
DVP28SV11R2		16		12			
DVP28SV11T		16		12			
DVP28SV11T2		16		12	晶体管 (NPN)		
DVP24SV11T2		10		12			
DVP28SV11S2		16		12	晶体管 (PNP)		

■ 安装方式

- 详细外观尺寸图请参阅英文版页码 3 之 [Figure 4]，单位：mm。
- PLC 在安装时，请装配于封闭式的控制箱内，其周围应保持一定的空间，以确保 PLC 散热功能正常，请参阅英文版页码 3 的 [Figure 5]。
- 直接锁螺丝方式：请依产品外型尺寸并使用 M4 螺丝。
 - DIN 铝轨的安装方法：适用于 35mm 的 DIN 铝轨。在将主机挂上铝轨时，请先将主机（或 I/O 模块）下方的固定塑料片，以一字形起子插入凹槽并向外撑开拉出（请参阅英文版页码 3 的 [Figure 6]），再将主机（或 I/O 模块）挂上铝轨，之后将固定塑料片压扣回去即可。欲取下主机时，同样以一字形起子先将固定塑料片撑开，再将主机以往向上的方式取出即可。该固定机构塑料片为保持型，因此撑开后便不会弹回去。

■ 配线端子

1. 输出/入配线端请使用 22-16AWG (1.5mm) 单蕊裸线或多蕊线，端子规格如页码 4 之图示。PLC 端子螺丝扭力为 1.90 kg-cm (1.65 in-lbs)。只能使用 60/75°C 的铜导线。
2. 空端子请勿配线。输入点信号线与输出点等动力线请勿置于同一线槽内。
3. 锁螺丝及配线时请避免微小的金属导体掉入 PLC 内部，并在配线完成后，将位于 PLC 上方散热孔位置的防异物掉入的贴纸撕去，以保持散热良好。

◆ 电源端

DVP-SV/SV2 机种为直流电源输入，在使用上应注意下列事项：

1. 电源请接于 24VDC 及 0V 两端，电源范围为 20.4VDC ~ 28.8VDC，当电源电压低于 20.4VDC 时，PLC 会停止运行，输出全部 Off，ERROR LED 快速闪烁。
2. 当停电时间低于 10ms 时，PLC 不受影响继续运转，当停电时间过长或电源电压下降将使 PLC 停止运转，输出全部 Off，当电源恢复正常时，PLC 亦自动回复运转。（PLC 内部具停电保持的辅助继电器及寄存器，使用者在规划程序设计时应特别注意使用。）

◆ 安全配线回路

由于 DVP-SV/SV2 的电源为 DC Only 的机种，因此可搭配台达的电源供应模块 (DVPPS01/DVPPS02) 提供电源给 DVP-SV/SV2。为保护 DVPPS01/DVPPS02，建议在电源的输入回路端配置如下的保护回路，配置图请参阅英文版页码 4 的 [Figure 7] 所示：

① 交流供应电源：100 ~ 240VAC, 50/60Hz	② 断路器
③ 紧急停止：为预防突发状况发生，设置紧急停止按钮，可在状况发生时，切断系统电源。	
④ 电源指示灯	⑤ 交流电源负载
⑥ 电源回路保护用保险丝 (2A)	⑦ DVPPS01/DVPPS02 本体
⑧ 直流供应电源输出：24VDC, 500mA	⑨ DVP PLC 本体
⑩ 数字量输入/输出模块	

◆ 输入点的配线

输入点的接入信号为直流电源 DC 输入，DC 型式共有两种接法：漏型及源型，其定义与输入点回路等效电路配线图，请参阅英文版页码 5 的 [Figure 8] 及 [Figure 9]。

◆ 输出点的配线

1. DVP-SV/SV2 系列 PLC 输出模块共有二种：继电器及晶体管。输出端在实际配线时，应特别注意共享端的连接。
2. 继电器机种输出端 Y0、Y1、Y2 用 C0 共同端，Y3、Y4、Y5 用 C1 共同端，Y6、Y7、

Y10 共享 C2 共同端, Y11、Y12、Y13 共享 C3 共同端, 请参阅英文版页码 5 之[Figure 10]。动作指示: 当输出点动作时, 正面的该点指示灯亮。

- 晶体管 (NPN) 机种输出端 Y0、Y1 用 C0 共同端, Y2、Y3 用 C1 共同端, Y4、Y5 共享 C2 共同端, Y6、Y7 共享 C3 共同端, Y10、Y11、Y12、Y13 共享 C4 共同端, 请参阅英文版页码 5 之[Figure 11a]。晶体管 (PNP) 机种输出端 Y0 ~ Y7 用 UP0、ZP0 共同端, 而输出端 Y10 ~ Y13 用 UP1、ZP1 共同端, 请参阅英文版页码 5 之[Figure 11b]。
- 隔离回路: PLC 内部回路与输入模块之间使用光耦合器作信号隔离。
- 继电器输出回路配线
详细配线图请参阅英文版页码 5 之[Figure 12]。

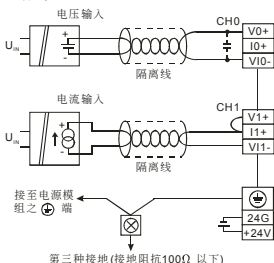
- | | |
|--|----------------|
| ① 直流电源供给 | ② 紧急停止: 使用外部开关 |
| ③ 保险丝: 于输出接点的公共端使用容量 5 ~ 10A 的保险丝, 保护输出点回路 | |
| ④ 突波吸收二极管: 可增加接点寿命。
1. DC 负载电源的二极管抑制: 功率较小时使用 (请参阅英文版页码 6 的[Figure 13])
2. DC 负载电源的二极管+Zener 抑制: 大功率及 On/Off 频繁时使用 (请参阅英文版页码 6 的[Figure 14]) | |
| ⑤ 白炽灯 (电阻性负载) | ⑥ 交流电源供给 |
| ⑦ 互斥输出: 例如, 将 Y3 与 Y4 用于控制对应马达的正转及反转, 使外部电路形成互锁, 配合 PLC 内部程序, 确保任何异常突发状况发生时, 均有安全的保护措施。 | |
| ⑧ 指示灯: 氖灯 | |
| ⑨ 突波吸收器: 可减少交流负载上的干扰 (请参阅英文版页码 6 的[Figure 15]) | |

- 晶体管输出回路配线
详细配线图请参阅英文版页码 6 之[Figure 17]及[Figure 18]。

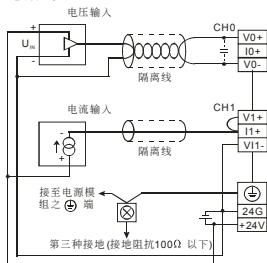
- | | | |
|--|--------|--------------|
| ① 直流供应电源 | ② 紧急停止 | ③ 电路回路保护用保险丝 |
| ④ 因晶体管模块输出均为开集极输出 (Open Collector), 若 Y0/Y1 设定为脉冲式输出, 为确保晶体管模块能够动作正常, 其输出负载电阻, 必须维持输出电流大于 0.1A。
1. 二极管抑制: 功率较小时使用 (请参阅英文版页码 6 的[Figure 19]及[Figure 20])
2. 二极管+Zener 抑制: 大功率及 On/Off 频繁时使用 (请参阅英文版页码 6 的[Figure 21]及[Figure 22]) | | |
| ⑤ 互斥输出: 例如, 将 Y2 与 Y3 用于控制对应马达的正转及反转, 使外部电路形成互锁, 配合 PLC 内部程序, 确保任何异常突发状况发生时, 均有安全的保护措施。 | | |

◆ A/D 外部配线(仅 DVP24SV11T2 支持)

• 主动式



• 被动式



■ 电池 BAT.LOW 指示灯

在 24V 电源下电后, 停电保持区域的数据皆存放于 SRAM 内存中, 此时由电池提供维持 SRAM 内资料的电源, 故当电池损坏或无法充电时, 其程序区与停电保持区的数据将会消失。因此, 若程序设计者需将程序区与 D 装置停电保持区做永久保存时, 请参照下述 Flash ROM 永久保持与回复机制。

- 永久保持机制：程序设计者可使用 WPLSoft 软件提供的设定选项（“设定”-->“PLC<=>Flash”）来指定程序区及 D 装置停电保持区的数据是否永久保持至 Flash ROM 内存中。每次指定后的数据将会覆盖掉前次存于 Flash ROM 内的所有数据。
 - 回复机制：当电池电力不足（即电源下电前电池低电压灯亮），且电源下电达 1 分钟以上时，则 PLC 内部会在下次电源上电时，自动将 Flash ROM 内的程序区与 D 装置停电保持区的数据，全部回存至 SRAM 内存中。若使用者确认重新回复的程序可继续执行，则只需再做一次下电与上电的动作，即可让 PLC 重新运行(RUN)。
1. DVP-SV/SV2 主机内部使用二次可充电式锂电池，主要用于主机内部停电保持区的程序与数据保存。
 2. 所使用的锂电池已于出厂前将电力充饱，其停电保持区的程序与数据保存可达 6 个月，但建议主机未上电时间不超过三个月，可使电池使用循环寿命最佳化；主机长时间不上电之前，需先将主机连续上电 24 小时以将电池充饱，避免长时间过度放电导致电池失效或寿命减短。
 3. 锂电池长时间置于环温 40°C 以上或经过多次（1000 以上），充放电后效能将变差，数据保存时间可能小于 6 个月。
 4. 锂电池可重复充电使用，寿命较传统电池长，但仍具有生命周期，当电池电力不足以保存停电区数据时，请送回经销商维修。
 5. 请注意出厂日期，以 6 个月为期限或上电发现指示灯 BAT.LOW 持续亮起时，则表示锂电池电压不足且正在进行充电中，此时请让 DVP-SV/SV2 主机连续上电 24 小时以上，即可将锂电池电力充饱。当指示灯由持续亮转为「闪烁」（周期约为 1 秒），表示锂电池已无法再继续充电，请及时正确处理程序与数据后，将 PLC 送回经销商维修。

■ 万年历的精度（秒 / 月）

温度 (°C/°F)	0/32	25/77	55/131
最大误差 (秒)	-117	52	-132